

*Pieksämäen Seudun Liikunta ry:n kautta
työllistyneiden kokemukset työssäolojaksostaan
yhdistyksessä vuosina 2003-2008*

Jari Honkanen -09





tiivistelmä

pvm: 15.1.2009
tekijä: Jari Honkanen
tutkimuksen nimi: Pieksämäen Seudun Liikunta ry:n kautta työllistyneiden kokemukset työssäolojaksostaan yhdistyksessä vuosina 2003-2008
sivu/liitemäärä: 16+

Tämä tutkimus käsittelee Pieksämäen Seudun Liikunta ry:n kautta työllistyneiden kokemuksia työllistämisjaksostaan ja nykyistä tilannetta yhteiskunnassa. Tutkimuksen avulla saatiin työllistyneiden mielipiteitä kolmannen sektorin työllistämisestä Pieksämäen alueella. Tutkimusta on tarkoitus käyttää uuden työllisyshankkeen pohjana sekä työllistävien seurojen ohjaamisessa kohti työllistetyille parempaa ja antoisampaa työjaksoa yhdistyksessä.

Tutkimuksen pääongelmina olivat:

- Millainen on Pieksämäen Seudun Liikunta ry:ssä työllistämisjaksoilla olleiden nykytilanne?
- Mitä mieltä työllistetyt ovat työjaksostaan Pieksämäen Seudun Liikunnassa?
- Mitä palautetta henkilöillä on kolmannen sektorin työllistämisestä Pieksämäen seudulla?

Tutkimuksen kohderyhmä oli Pieksämäen Seudun Liikunta ry:n kautta työllistyneet vuosien 2003-2008 aikana. Tutkimusaineisto kerättiin kyselylomakkeella syksyllä 2008.

Työllistettyjen nykytilanne vuoden 2008 lopulla oli yllättävän positiivinen. PSLiikunnan työllistämisjakson jälkeen 52 prosenttia oli vakituksessa tai määräaikaaisessa työsuhteessa. Vailla työtä samassa tilanteessa kuin ennen työllistämisjaksoa oli kuitenkin 37 prosenttia vastanneista.

Tutkimustulokset osoittivat että PSLiikunnan kautta työllistetyt olivat tyytyväisiä työllistämisjaksoonsa kolmannen sektorin palveluksessa. Suurin osa vastanneista on kokenut työympäristön, työtoverit ja työnjohdon positiivisesti.

Työllistetyt ovat myös pääosin kokeneet, että työ on ollut haastavaa ja motivoivaa. Suurin osa olisi halunnut jatkaa työssä pitempään ja yleinen mielikuva työllistämisjaksoista on ollut positiivinen.

Palautteista käy ilmi, että Pieksämäen Seudun Liikunta ry:n tulisi entistä enemmän keskittyä työllistämisjaksojen aikana työhön opastamiseen ja koko työsuhteen ajan kestävään vuorovaikutukseen, jolla voitaisiin parantaa henkilön työkuntoa ja mahdollisuuksia jatkaa avoimilla työmarkkinoilla.



1. Tutkimusongelmat

Tutkimuksessa haluttiin selvittää Pieksämäen Seudun Liikunta ry:n kautta työllistyneiden mielipiteitä omasta työllistämisjaksostaan ja sen hyödyllisyydestä.

Tutkimusongelmina ovat:

Millainen on Pieksämäen Seudun Liikunta ry:ssä työllistämisjaksoilla olleiden nykytilanne?

Mitä mieltä työllistetyt ovat työjaksostaan Pieksämäen Seudun Liikunnassa?

Mitä palautetta henkilöillä on kolmannen sektorin työllistamisestä Pieksämäen seudulla?

2. Tutkimusmenetelmät

Tutkimusmenetelmänä oli kyselytutkimus Pieksämäen Seudun Liikunta ry:n kautta erilaisilla työllistämiskeinoilla työllistetyille sekä harjoittelussa olleille vuosina 2003-2008.

Kyselykaavakkeita esitettiin henkilökunnan ja hallituksen puolesta marraskuussa 2008 (20 kpl). Kyselykaavake oli kaksisivuinen ja sisälsi sekä pääosin valintakysymyksiä, mutta lopussa oli mahdollisuus antaa vapaata palautetta avoimella ruusuja ja risuja kysymyksellä.

Kyselykaavakkeen pohjaksi minulla oli jo tietoa työllistamisestä, seuroista ja niiden toiminnoista työni (Pieksämäen Seudun Liikunta ry, projektipäällikkö/toiminnanjohtaja, 1998-) puolesta.

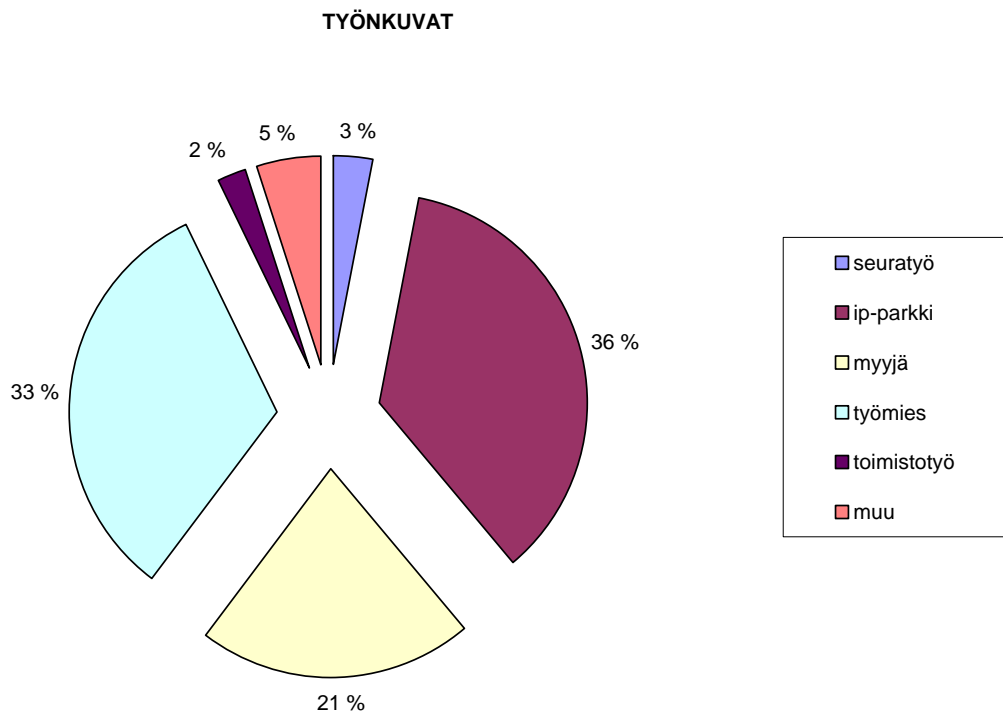


3. Tutkittava joukko

Tutkimusjoukon muodostivat 250 Pieksämäen Seudun Liikunta ry:n kautta työllistynyttä tai harjoittelujaksolla ollutta henkilöä vuosina 2003-2008.

Kysely lähetettiin 233 henkilölle ja suoritettiin viikkopalaverien yhteydessä työssä olleille työntekijöille (31 hlöä). Lähetetyistä kirjeistä palautui tuntemattoman osoitteen takia 14 kappaletta, joten kysely saatiin perille 250 henkilölle. Vastauksia saatiin 98 kappaletta, joista vastausprosentiksi saatiin 39,2 prosenttia.

Kyselyssä ei kysytty henkilön ikää eikä sukupuolta, mutta työnkuvan mukaan eniten palautteita saatiin IP-PARKKI iltapäivätoiminnan ohjaajilta (36%) ja työmiehiltä (33%). Kohdassa muut työtehtävät oli vastaajina mm. bingotyön ja atk-työn tekijöitä.



kaavio1. Pieksämäen Seudun Liikunta ry:n kautta työllistyneiden työnkuvat vuosina 2003-2008



4. Taustaa

Tuki-työllistäminen antaa mahdollisuuksia palkata työvoimia erilaisten tehtävien hoitamiseksi ja helpottaa vapaaehtoisten työtaakkaa kolmannen sektorin toimijoiden rutiinitehtävissä. Työllistäminen antaa mahdollisuuden terävöittää yhdistysten toimintaa samalla parantaen toiminnan laatua ja määrää.

Seuroilla ja yhdistyksillä on ollut jo yli kymmenen vuotta mahdollisuus työllistää seuraansa apuvoimaa. Mahdollisuuksia on ollut vakituisesta työntekijästä eritavoin työllistettyihin henkilöihin. Työnkuvina on ollut toimistotyöt, atk-työt, kentän- ja hallinnoitotehtävät, ohjaaminen, kilpailu- ja tapahtumajärjestelyt sekä muut seuroilla tehtävät työt.

Pieksämäen Seudun Liikunta ry. on toteuttanut jo kolme työllisyysprojektia, joiden tarkoituksena on ollut pitkäaikaistyöttömien työllistäminen ja urheiluseurojen sekä muiden yhdistysten auttaminen työllistämisen avulla.

TYÖTÄ&TERVEYTTÄ

Työtä&terveyttä projektissa 1.5.1998-30.5.2003 keskityimme pitkäaikaistyöttömiin ja heidän työllistämiseensä YHDISTELMÄTUELLA. Koko projektin aikana työllistimme yhteensä **162** ihmistä. Näistä 94 henkilöä(58%) yhdistelmätuella. Harjoittelijoita työllistyi kauttamme 58(36%) ja työkokeilussa oli 7 henkilöä(4%). Näiden lisäksi projektin avulla olemme pystyneet työllistämään 3 henkilöä(2%) määräaikaisiin työsuhteisiin IP-PARKKI iltapäivätoimintamme vastuuhjaajiksi

SPORT&ACTION

Sport&Action projektissa 1.6.2003-31.5.2006 työllistettiin yhteensä **152** henkilöä eri mittaisiin työ- ja työharjoittelusuhteisiin. Heistä 103 työllistettiin yhdistelmätuella, työharjoittelussa oli 16 henkilöä, koulujen harjoittelua suoritti 9 henkilöä ja työelämävalmennuksessa ja kuntouttavassa työtoiminnassa oli molemmissa yksi henkilö kolmen vuoden aikana. Määräaikaisia työsuhteita pystyttiin luomaan kolmen vuoden aikana 19 kappaletta. Suurin osa oli Pieksämäen Seudun Liikunta ry:n IP-PARKKI iltapäivätoiminnan vastuuhjaaja ja projektihenkilöitä. Vain yksi urheiluseura pystyi solmimaan määräaikaisen työsuhteen.

TEKO-työllisyysprojekti

TEKO-työllisyysprojekti 1.6.2006-31.5.2009 on vielä käynnissä, ja sen kautta on työllistetty **120** henkilöä. Heistä vakituisessa työsuhteessa on yksi henkilö ja määräaikaisissa työsuhteissa on 10 henkilöä. Korkeimmalla palkkatuella on palkattu 73 henkilöä ja palkkatuella neljä. Työharjoittelussa ja työkokeilussa on ollut yhteensä 16 henkilöä. Työelämävalmennuspaikalla yhdistyksessä on puuhannut 15 henkilöä ja vajaakuntoisen tuella 2 henkilöä.



Pieksämäen Seudun Liikunta ry. on luonut kymmenen vuotta toimineesta organisaatiostaan monitoimijan ja -osaajan, jolla on mahdollisuus monien eri alojen ja työnkuvien toteuttamiseen työllistämiskausjaksojen aikana.

Yhdistyksellä on mahdollisuus työllistää iltapäivätoiminnan ohjaajia, seuratyöntekijöitä, työmiehiä, elektroniikka-asentajia, kodinkone-asentajia, toimistotyöntekijöitä, kierrätystyöntekijöitä sekä myyjiä ja varastotyöntekijöitä.

Kysely on tehty kahden viimeisen hankkeen (Sport&Action ja TEKO -työllisyysprojekti) kautta työllistyneille.



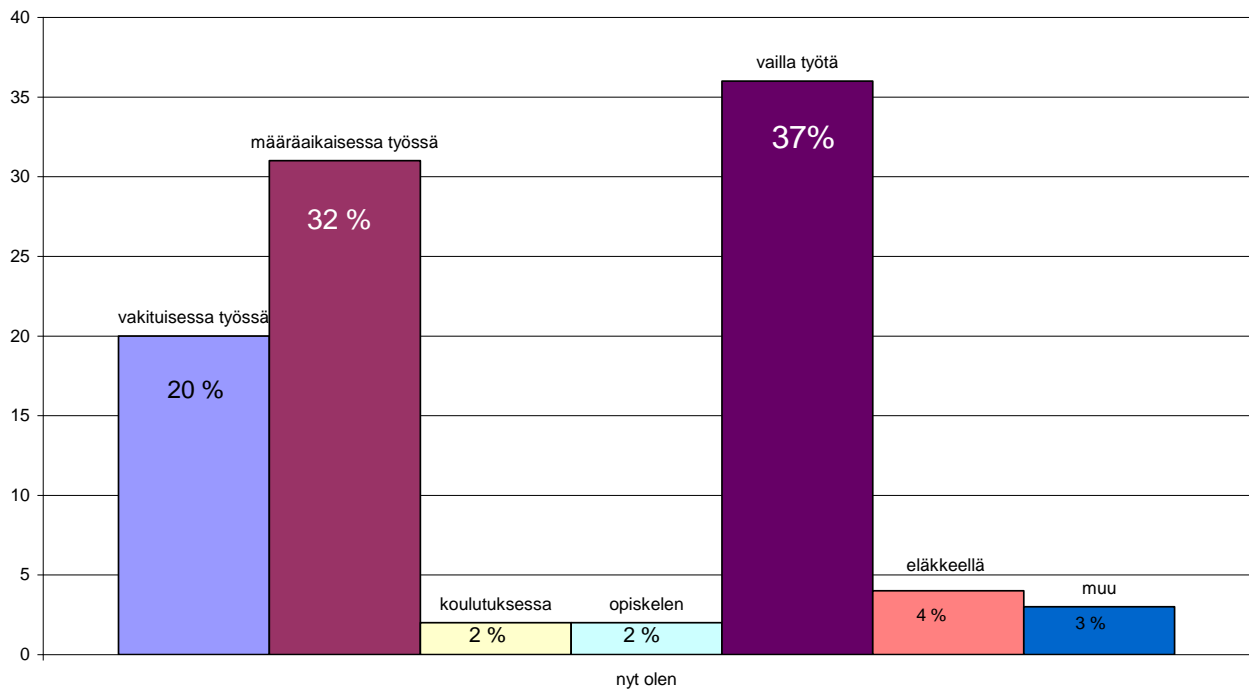
”Seinän olis pitänyt olla tuolla toisella puolella”



5. Työllistettyjen nykytilanne

Tärkein ja mielenkiintoisin tutkimuksen yksityiskohta oli työllistettyjen nykytilanne ja sijoittuminen työmarkkinoilla. Suurin osa vastanneista (52%) on sijoittunut työmarkkinoilla joko vakituiseseen tai määräaikaiseen työsuhteeseen. Kaksi prosenttia vastanneista on ilmoittanut olevansa koulutuksessa ja opiskelemissa. Eläkeputkessa on 4 prosenttia. Työttömänä vastaushetkellä on kuitenkin 37 prosenttia vastanneista.

NYT OLEN ⁽⁹⁸⁾



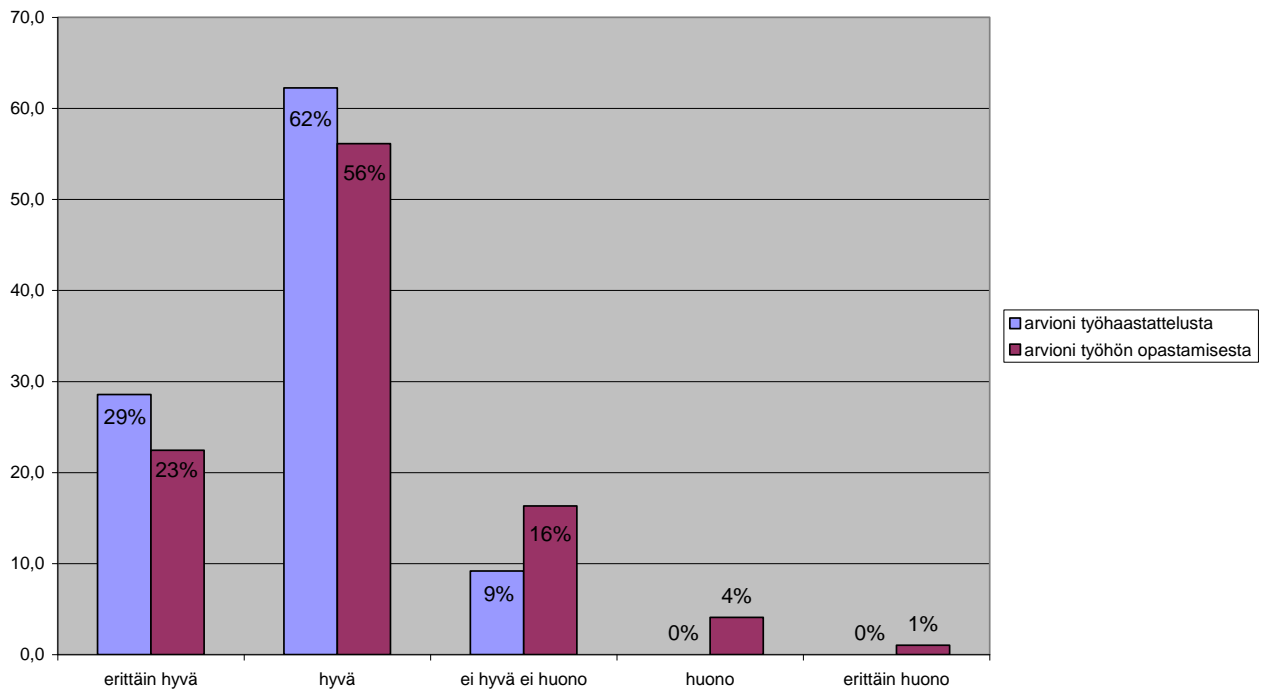
kaavio 2. Työllistettyjen sijoittuminen työmarkkinoille vuoden 2008 lopulla



6. Työhaastattelu ja työhön opastaminen

Työhaastatteluihin oltiin suurilta osin tyytyväisiä. Yli 90 prosenttia piti työhaastattelua erittäin hyvänä tai hyvänä. Yhdeksän prosenttia ei osannut sanoa haastattelusta mielipidettään. Työhön opastaminen on 22 prosentin mielestä erittäin hyvä, mutta 5 % piti sitä huonona tai erittäin huonona(1%).

PSLiikunnan kautta työllistyneiden mielipiteet työhaastattelusta ja opastamisesta(98)



kaavio 3. Työllistettyjen mielipiteet työhaastattelusta ja työhön opastamisesta



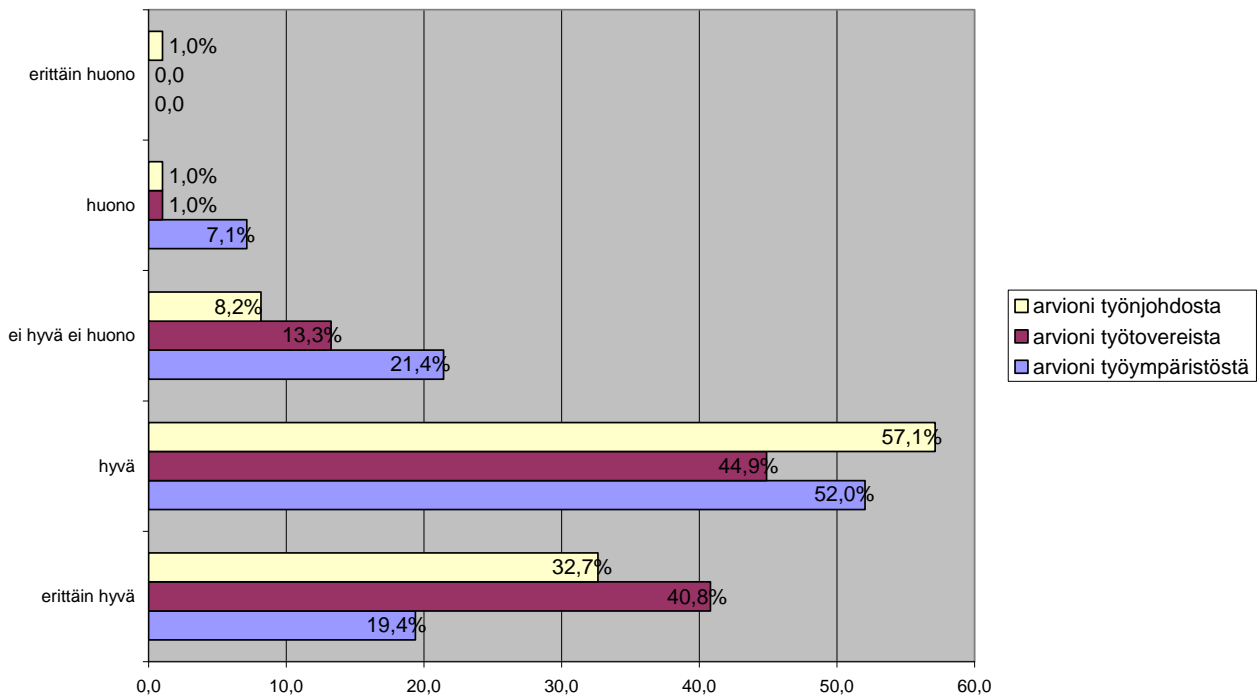
7. Työympäristö, työtoverit ja työnjohto

Työllistettyjen arviot työympäristöstä, työtovereista ja työnjohdosta olivat positiivisia. Työympäristön osalta palautteet jakautuivat eniten ja se sai heikoimmat palautteet työmiesten osalta, mutta kukaan vastanneista ei kuitenkaan pitänyt työympäristöä erittäin huonona. Huonoksi työympäristönsä arvioi 7,1 prosenttia vastanneista. Kuitenkin yli 71 prosenttia ilmoitti työympäristönsä olleen joko hyvä(52%) tai erittäin hyvä(19,4%).

Työtovereista pidettiin, sillä lähes 41 prosenttia arvioi työtoverit erittäin hyväksi ja lähes 50 prosenttia hyväksi. Työtovereita piti huonona vain yksi vastanneista.

Työnjohtokin sai vastauksissa positiivisen viestin, sillä lähes 90 prosenttia vastanneista antoi työnjohdolle arvosanan erittäin hyvä tai hyvä. Tyytymättömiä 98 vastanneesta oli vain kaksi.

TYÖYMPÄRISTÖ, TYÖTOVERIT JA TYÖNJOHTO(98)



kaavio 4. Työllistettyjen mielipiteet työympäristöstä, työtovereista ja työnjohdosta



8. Kokemukset työsuhteen mielekkyydestä ja viihtyminen työssä

Suurin osa vastanneista koki, että työsuhde on ollut tulevaisuuden kannalta mielekäs ja siinä on viihdytty hyvin. Kolmekymmentäkuusi prosenttia vastanneista koki työsuhteen tulevaisuutensa kannalta erittäin mielekkääksi ja yli 63 prosenttia viihtyi työssään erittäin hyvin.

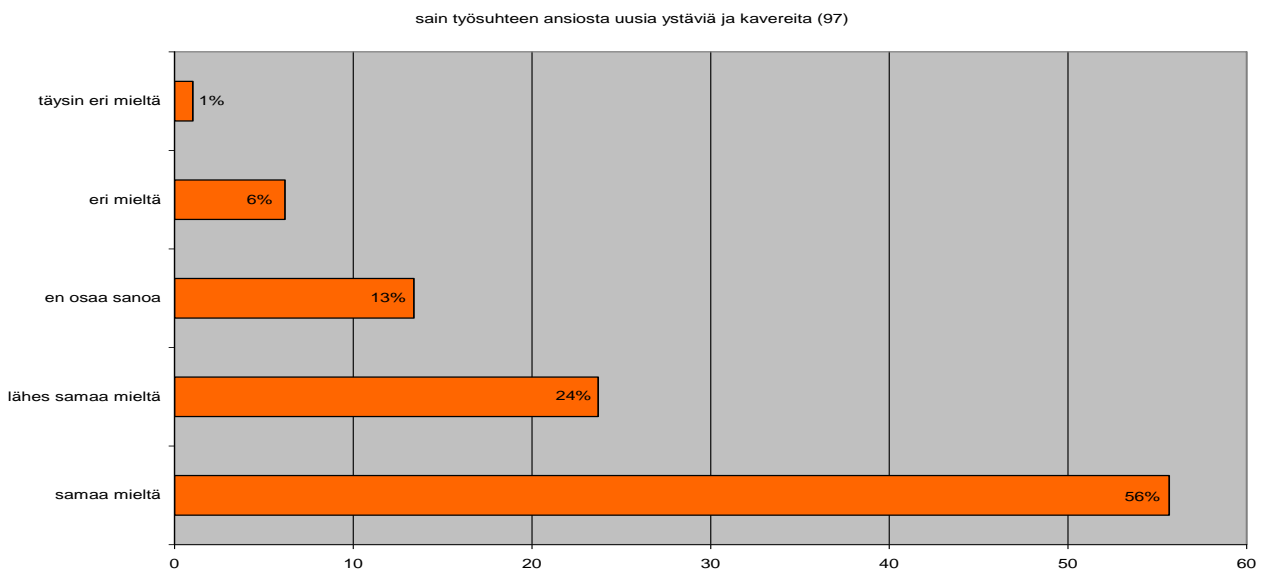
	<i>samaa mieltä</i>	<i>lähes samaa mieltä</i>	<i>en osaa sanoa</i>	<i>eri mieltä</i>	<i>täysin eri mieltä</i>
koin työsuhteeni tulevaisuuteni kannalta mielekkääksi	37%	39%	19%	5%	2%
koin työni mielekkääksi ja viihdyin työssäni	65%	29%	4%	3%	2%

kaavio 5. Työllistettyjen työsuhteen mielekkyys tulevaisuuden kannalta ja työviihtyvyys

9. Työni lisäsi mielenkiintoani fyysisen kunnon ylläpitämistä kohtaan ja sain työsuhteeni ansiosta uusia ystäviä ja kavereita

Suurin osa Pieksämäen Seudun Liikunta ry:n kautta työllistetyistä koki, että he ovat saaneet kipinää oman fyysisen kunnon ylläpitämiseen ja he ovat saaneet työllistämiskäytäntönsä solmittua uusia ystävyys- ja kaverisuhteita.

Yli kuusikymmentä prosenttia(65%) ilmoittaa olevansa samaa mieltä tai lähes samaa mieltä siitä, että kiinnostus oman kunnon ylläpitämiseen kasvoi jakson aikana. Kahdeksankymmentä prosenttia työllistetyistä ilmoittaa olevansa samaa(56%) tai lähes samaa mieltä (24%) siitä, että he ovat saaneet työsuhteen ansiosta uusia ystäviä ja kavereita.



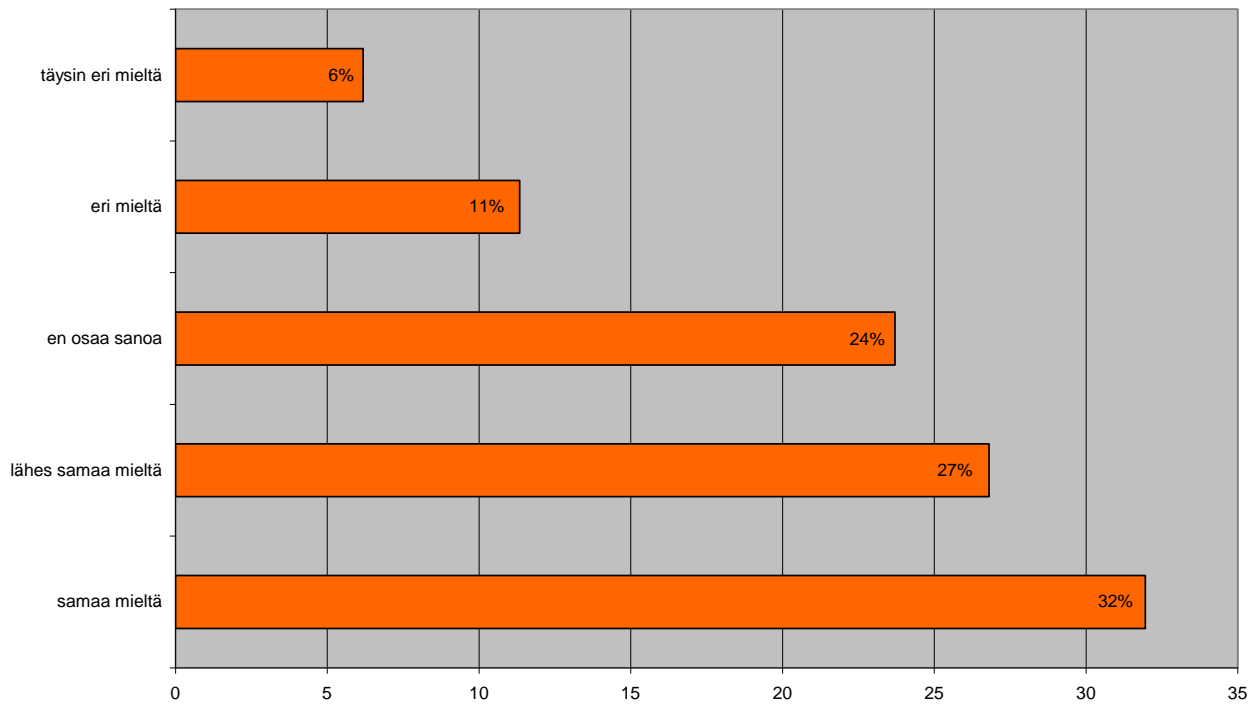
kaavio 6. Työllistettyjen kokemukset työsuhteen ansiosta saaduista uusista ihmissuhteista



10. Työstäni oli hyötyä tulevassa työnsaannissani

Vastaukset työllistämisen hyödystä tulevassa työnsaunnissa jakaantuivat laajalle, mutta lähes puolet vastaajista oli asiasta samaa mieltä (32%) tai lähes samaa mieltä (27%). Kuusi prosenttia oli kuitenkin asiasta täysin eri mieltä ja eri mieltäkin 11 prosenttia. Kaksikymmentäkolme henkilöä ei osannut sanoa hyötyjä eikä haittoja.

työstäni oli hyötyä tulevassa työnsaunnissani



kaavio 7. Työllistettyjen mielipide työllistämissuhteen hyödystä tulevassa työnsaunnissaan



”Ei nyt ihan
hävittäjälentäjien
paikkoja”

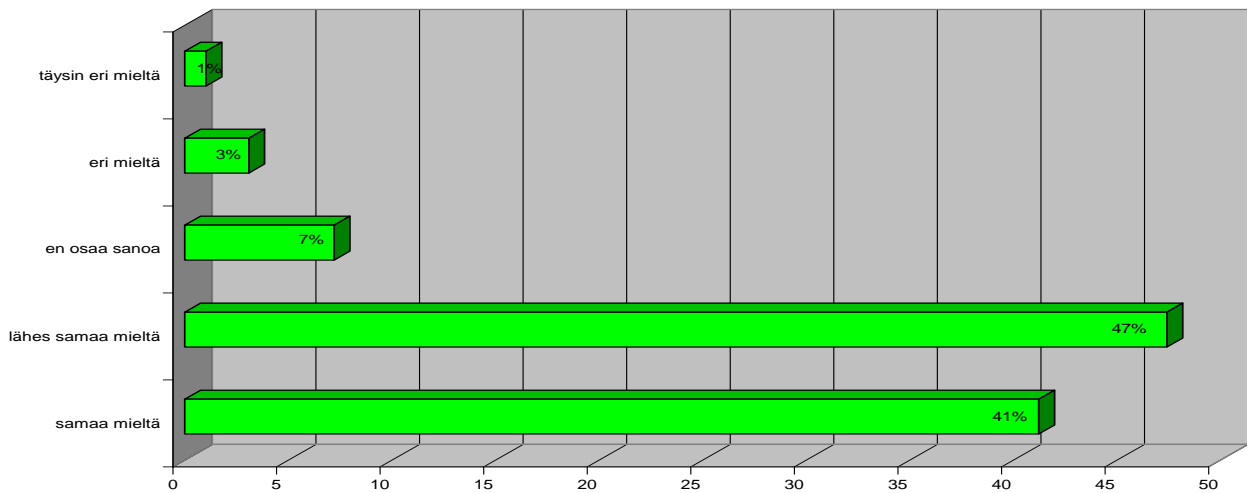


11. Työ vastasi odotuksiani ja se oli haastavaa ja motivoi minua

Suurin osa vastaajista oli sitä mieltä, että työllistämisyksikön työ vastasi heidän odotuksiaan. Lähes yhdeksänkymmentä prosenttia oli asiasta samaa mieltä (41%) tai lähes samaa mieltä (47%). Täysin eri mieltä oli yksi työllistetty ja kolme prosenttia oli asiasta eri mieltä.

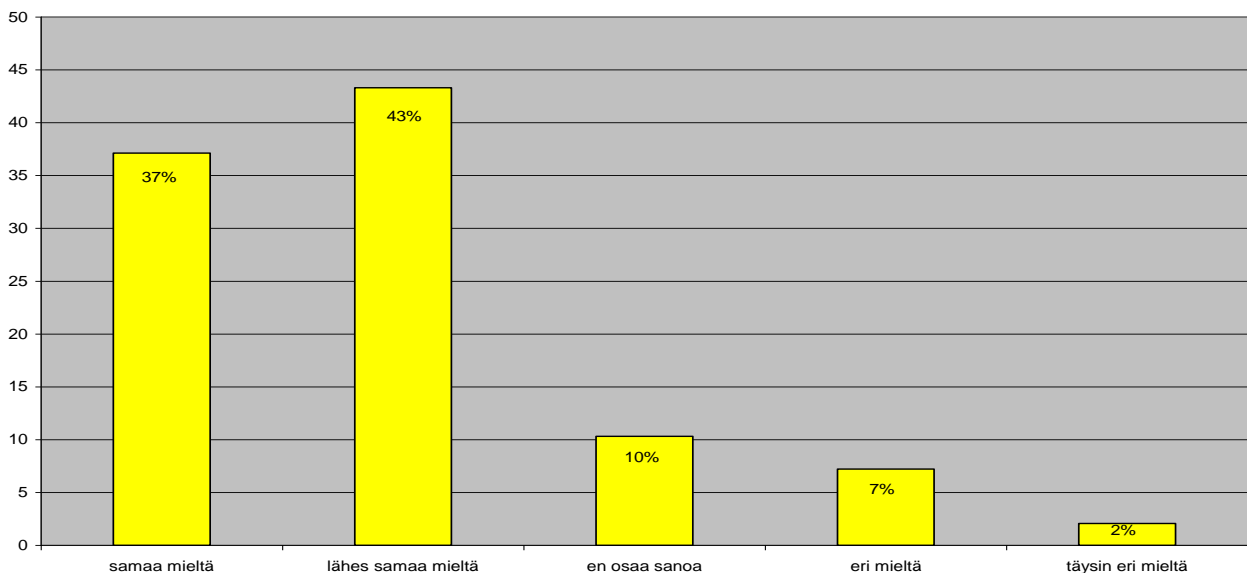
Työtehtävien haastavuus ja motivoivuus koettiin myös positiivisesti, sillä 80% oli samaa mieltä tai lähes samaa mieltä. Kymmenen prosenttia ei osannut sanoa asiaan kantaansa ja yhdeksän prosenttia vastanneista ei saanut työsuhteessa itselleen tarpeeksi haasteita.

työ vastasi odotuksiani(97)



kaavio 8. Työllistettyjen odotukset työstä

työni oli haastavaa ja motivoi minua (97)



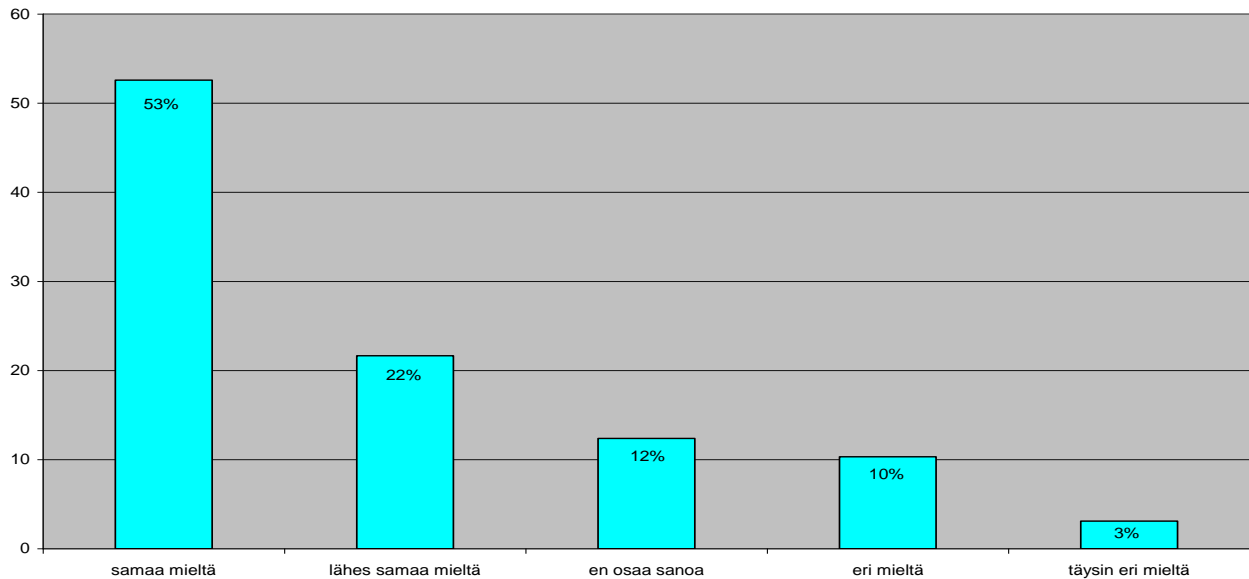
kaavio 9. Työllistettyjen mielipide työn haastavuudesta



12. Olisin halunnut jatkaa työssä pidempään

Pieksämäen Seudun Liikunta ry:n kautta työllistetyt olisivat pääosin halunneet jatkaa työsuhdettaan pitempään. Kolme neljäsosaa vastanneista vastasi olevansa asiasta samaa mieltä(53%) tai lähes samaa mieltä(22%). Eri mieltä oli 10 prosenttia ja täysin eri mieltä 3% vastaajista.

olisoin halunnut jatkaa työssäni pidempään(97)

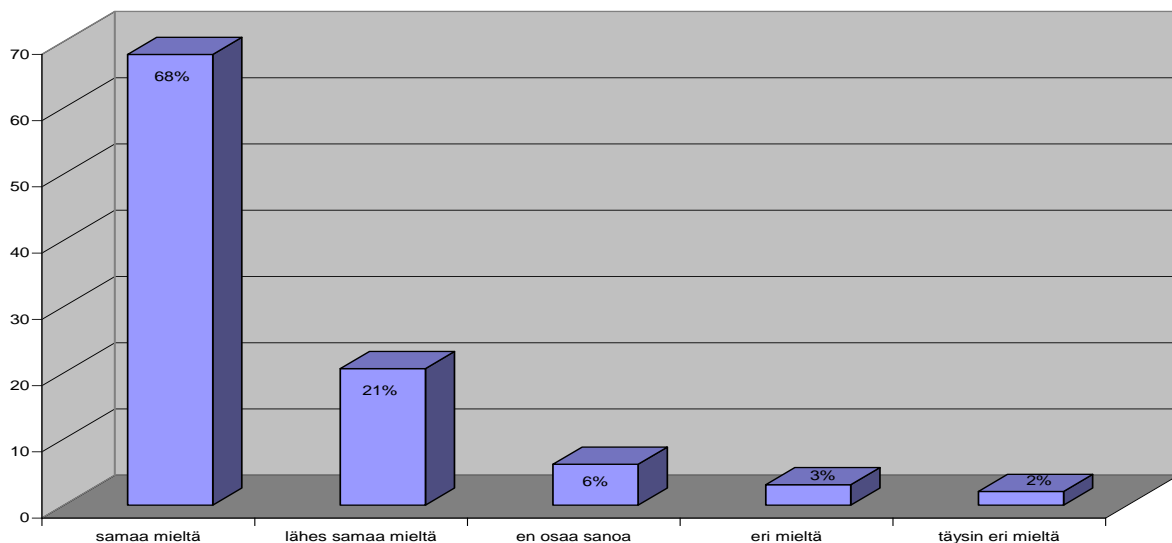


Kaavio 10. Työllistettyjen halu jatkaa työsuhteessa pidempään

13. Mieleeni jäi positiivinen mielikuva työsuhteesta

Suurimmalle osalle vastaajista oli jäänyt positiivinen kuva työsuhteesta, sillä 68 prosenttia oli asiasta samaa mieltä ja 21% lähes samaa mieltä. Yksi vastaajista ilmoitti olevansa asiasta täysin eri mieltä.

mieleeni jäi positiivinen mielikuva työsuhteesta(97)



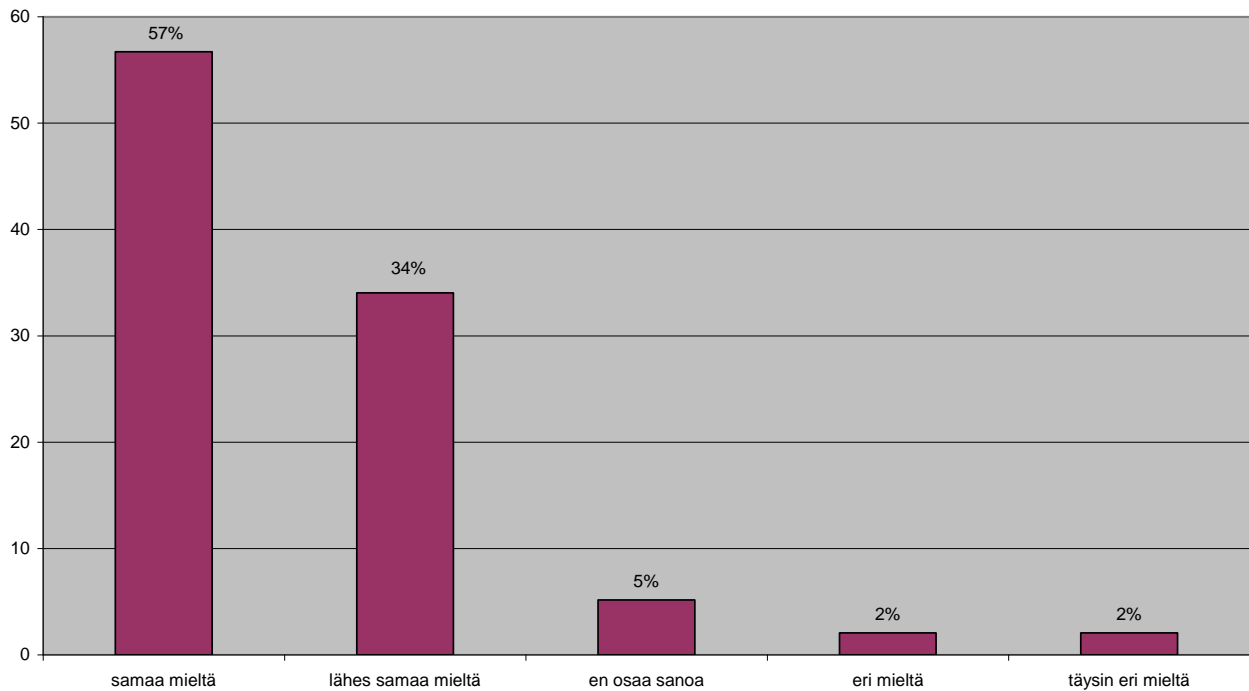
kaavio 11. Työllistettyjen mielikuva työsuhteesta



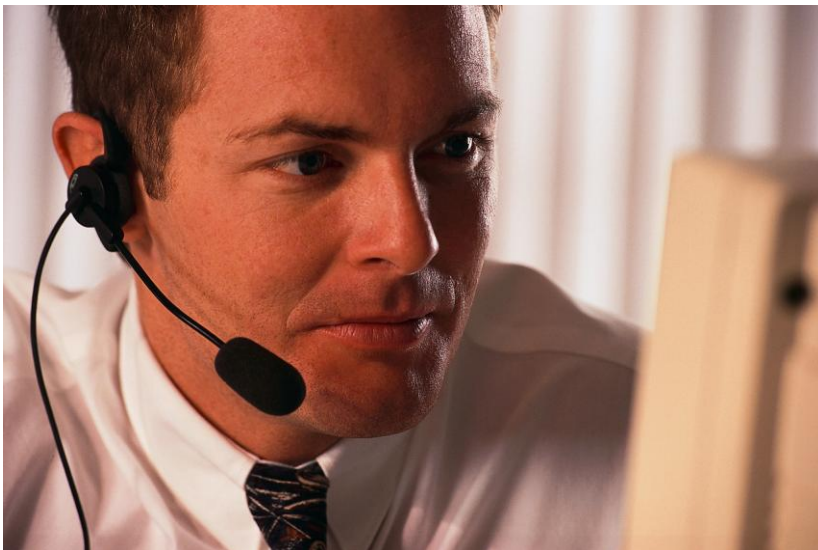
14. Tunsin tekeväni tärkeää työtä

Suurin osa työllistetyistä koki tehneensä tärkeää ja arvokasta työtä. Lähes kuusikymmentä prosenttia ilmaisi olevansa asiasta samaa mieltä ja 34% lähes samaa mieltä. Täysin eri mieltä ilmoitti olevansa vain 2% vastaajista.

tunsin tekeväni tärkeää työtä(97)



kaavio 12. Työllistettyjen tuntemukset tekemänsä työn tärkeydestä



”Hyvää huomenta, miten voin auttaa?”



pohdinta

Tässä tutkimuksessa selvitettiin Pieksämäen Seudun Liikunta ry:n kautta työllistyneiden arvioita työllistämisyksiköstään vuosina 2003-2008.

Haluttiin tietää henkilöiden nykytilanne työmarkkinoilla sekä arvio työllistämisyksikön onnistumisista.

Tutkimus on tehty alueelliseen tarpeeseen ja työelämälähtöiseksi. Tuloksia on tarkoitus hyödyntää alueen seurojen ja yhdistysten kehitystyössä yhdessä Etelä-Savon TE-keskuksen ja Pieksämäen TE-toimiston kanssa.

Kyselyn avulla tutustuttiin työllistettyjen mielipiteisiin ja palautteisiin tukityöllistämisen onnistumisesta Pieksämäen alueella. Palautteen avulla pystymme muokkaamaan tulevia hankkeita ja toimintamallejamme luodaksemme alueen työllistetyille paremmat mahdollisuudet työllistyä myös tukijaksen jälkeen.

Tutkimuksen palautusprosentti on huonohko, mutta vastausten perusteella syynä ei kuitenkaan ole huonot kokemukset työllistämisestä. Yksittäistä syytä palautusprosenttiin ei voi kuin arvailla. Syytä voivat olla välinpitämättömyys kyselyihin yleensä, kirjallisten töiden tekokammo, oma henkinen jaksaminen tai pysähtyminen oman elämän yhden vaiheen arviointiin?

Työllistettyinä olleiden tilanne vuoden 2008 lopulla antaa positiivisen signaalin työllistämisyksiköille. Vain 37 prosenttia on samassa tilanteessa kuin ennen työllistämisyksiköä Pieksämäen Seudun Liikunnalla, vailla työtä kun taas yli puolet vastanneista on joko työelämässä avoimilla työmarkkinoilla tai opiskelemassa/koulutuksessa.

Työhaastattelu ja työhön opastaminen on onnistunut yhdistyksellä hyvin ja sitä kautta työllistetyt ovat antaneet tunnustusta myös työympäristöstä, -tovereista ja työnjohdosta. Vaikka olemme joutuneet puuttumaan alkuaikojä useammin ongelmiin poissaoloista, alkoholin käytöstä ja muista negatiivisista asioista, ovat työntekijät pitäneet työsuhdettaan onnistuneena ja mielekkäänä myös tulevaisuutensa kannalta.

Suurin osa on myös saanut työllistämisyksiköllään uusia ystäviä ja kavereita, joka on toivottu saavutus kaikkien osapuolten kannalta. Suurin osa on kokenut tekevänsä tärkeää työtä ja mieleen on jäänyt pääosin positiivinen kuva työnteosta Pieksämäen Seudun Liikunta ry:ssä.

Palaute vahvistaa Pieksämäen Seudun Liikunta ry:n nykyisen toimintamallin hyväksi ja toimivaksi työntekijöiden osalta. Tulevaisuudessa kannattaa kuitenkin kiinnittää entistä enemmän huomiota työhön opastamiseen ja henkilökohtaiseen kannustamiseen myös arkipäivän ongelmien kohdalla.

Jokapäiväisessä työn tekemisessä pitää suunnitella työn mielekkyyttä ja työntekijöiden jaksamista entistä enemmän. Työnjohdolta vaaditaan tulevaisuudessa enemmän ymmärrystä, kannustamista sekä kaikkien ymmärrettävissä olevia sääntöjä ja toimintalinjoja.



Henkilökohtaisten ongelmien; alkoholi, yksinäisyys, masennus ja muut sairaudet hoitamiseksi heti työllistämisyksikön alkuvaiheessa on panostettava voimakkaammin. Yhteistyö terveystoimen, sosiaalitoimen ja AA-klinikan kanssa on saatava jokapäiväiseksi pysyväksi toiminnaksi.

Terveiden elämäntapojen ja arjessa jaksamisen oppia on pystyttävä antamaan päivittäin ja on löydettävä ”porkkanoita” joilla työllistettyjen fyysistä ja psyykkistä toimintakuntoa pystytään parantamaan työllistämisyksikön aikana. Terveys-, liikunta-, ravinto-, uni-, alkoholi-, tupakkatietoutta on jaettava säännöllisin väliajoin ja liikkuminen on sisällytettävä työviikon lomaan osaksi työajalle.



”Jos me ei osata,
me opetellaan ja sitten
osataan”



sisällysluettelo

tiivistelmä	2
1. Tutkimusongelmat.....	3
2. Tutkimusmenetelmät	3
3. Tutkittava joukko.....	4
4. Taustaa	5
5. Työllistettyjen nykytilanne	7
6. Työhaastattelu ja työhön opastaminen.....	8
7. Työympäristö, työtoverit ja työnjohto.....	9
8. Kokemukset työsuhteen mielekkääksi tulevaisuuden kannalta ja viihtyminen työssä	10
9. Työni lisäsi mielenkiintoani fyysisen kunnon ylläpitämistä kohtaan ja sain työsuhteeni ansiosta uusia ystäviä ja kavereita.....	10
10. Työstäni oli hyötyä tulevassa työnsaannissani	11
11. Työ vastasi odotuksiani ja se oli haastavaa ja motivoi minua	12
12. Olisin halunnut jatkaa työssä pidempään.....	13
13. Mieleeni jäi positiivinen mielikuva työsuhteesta.....	13
14. Tunsin tekeväni tärkeää työtä.....	14
pohdinta.....	15
sisällysluettelo	17

liitteet:

kyselykaavake

kaavio 1. Pieksämäen Seudun Liikunta ry:n kautta työllistyneiden työnkuvat vuosina 2003-2008

kaavio 2. Työllistettyjen sijoittuminen työmarkkinoille vuoden 2008 lopulla

kaavio 3. Työllistettyjen mielipiteet työhaastattelusta ja työhön opastamisesta

kaavio 4. Työllistettyjen mielipiteet työympäristöstä, työtovereista ja työnjohdosta

kaavio 5. Työllistettyjen työsuhteen mielekkyys tulevaisuuden kannalta ja työviihtyvyys

kaavio 6. Työllistettyjen työviihtyvyys

kaavio 7. Työllistettyjen kokemukset työsuhteen ansiosta saaduista uusista ihmissuhteista

kaavio 8. Työllistettyjen mielipide työllistämissuhteen hyödystä tulevassa työnsaannissaan

kaavio 9. Työllistettyjen odotukset työstä

kaavio 10. Työllistettyjen mielipide työn haastavuudesta

kaavio 11. Työllistettyjen halu jatkaa työsuhteessa pidempään

kaavio 12. Työllistettyjen mielikuva työsuhteesta

kaavio 13. Työllistettyjen tuntemukset tekemänsä työn tärkeydestä